



Installations- und Betriebsanleitung



Schlauchzählgerät EVOTRAFFIC

**ELAN CITY-GmbH
Schillerstraße 4
60313 Frankfurt am Main
(069) 96 75 88 28**

Installations- und Betriebsanleitung

Produkt : EVOTRAFFIC



1	LIEFERUNG	3
1.1	INHALT DER LIEFERUNG	3
2	BESCHREIBUNG DES GERÄTS	5
3	INBETRIEBNAHME UND INSTALLATION	6
3.1	VOR DEM AUFBAU ZU BEACHTEN	6
3.2	BIDIREKTIONALE INSTALLATION DES GERÄTS	7
3.3	MONODIREKTIONALE INSTALLATION DES GERÄTS	9
3.4	MONTAGE DES MESSGERÄTS	11
3.5	DEINSTALLATION DES PRODUKTS	11
4	PROGRAMMIEREN UND DATEN AUSLESEN	12
4.1	EINSTELLUNG DES ZÄHLERS	14
4.2	AUSLESEN DER DATEN	17
4.3	DIE SEITE ÜBERSICHT	18
5	AUSWERTUNG DER DATEN	20
5.1	ANZEIGEN DER DIAGRAMME	20
5.1.1	<i>Registerkarte: Geschwindigkeiten</i>	23
5.1.2	<i>Tabelle: Verkehrsflüsse</i>	25
5.1.3	<i>Registerkarte: Verteilung</i>	27
5.1.4	<i>Registerkarte: Rohdaten</i>	29
5.2	EVO.TRAFFIC_STATS-FUNKTIONEN	30
6	TECHNISCHE DATEN	31
7	KUNDENDIENST	32
7.1	SO ERREICHEN SIE UNS	32
7.2	ALLGEMEINE GESCHÄFTSBEDINGUNGEN	32
7.2.1	<i>Garantieausschlüsse</i>	32
7.3	PANNE WÄHREND DER GARANTIEZEIT	33
7.3.1	<i>Definition</i>	33
7.3.2	<i>Vorgehensweise</i>	33
7.3.3	<i>Durchschnittliche Reparaturzeit (ungefähre Dauer)</i>	33
7.4	PANNE AUßERHALB DER GARANTIELEISTUNG	33
7.4.1	<i>Definition</i>	33
7.4.2	<i>Vorgehensweise</i>	33
7.4.3	<i>Definition</i>	33
7.5	ERSATZTEILE	34
7.6	BENUTZERHANDBÜCHER / SOFTWARE	34
8	ANHANG: KLASSIFIZIERUNG	35

Installations- und Betriebsanleitung

Produkt : EVOTRAFFIC



Vielen Dank, dass Sie sich für den EVOTRAFFIC-Verkehrszähler entschieden haben. Es ist ein Schlauchzähler, mit dem Sie den Straßenverkehr genau messen und analysieren können. Es liefert Daten, die es ermöglichen, die Geschwindigkeiten zu bewerten und zwischen den Fahrzeugen, die die untersuchten Straßen benutzen, zu unterscheiden.

Das Gerät zeichnet die folgenden Verkehrsstatistiken auf:

- Durchschnittliche Geschwindigkeiten;
- Minimale / maximale Geschwindigkeiten ;
- Anzahl der Fahrzeuge ;
- Aufschlüsselung nach Geschwindigkeitsbereich, Kategorie, Richtung;
- Kategorisierung (2-Rad, leicht, mittel, schwer) (siehe § 8 - Anhang)

Die Zählereinstellungen, der Download von Statistiken und die Datenanalyse erfolgen über die Software "Evottraffic / Evottraffic_Stats"). Hierfür ist ein USB-Anschluss erforderlich.

1 LIEFERUNG

1.1 INHALT DER LIEFERUNG

Überprüfen Sie bei der Lieferung den Inhalt des Kartons anhand des Lieferscheins. Es ist unbedingt erforderlich, dass Sie uns innerhalb von 2 Werktagen über eventuelle Mängel oder Transportschäden informieren.

Sie finden im Paket :

<p>1x</p> <p>INSTALLATIONS- UND BETRIEBSANLEITUNG</p>	
<p>1x</p> <p>EVOTRAFFIC-ZÄHLER</p>	

Installations- und Betriebsanleitung

Produkt : EVOTRAFFIC



1x USB-C-Ladegerät 1x USB-C / USB-C KABEL 1x USB-C zu USB-A ADAPTER	
1x SCHLÜSSEL FÜR ÖFFNUNGSKAPPE 8x VERSCHLUSSKAPPEN FÜR SCHLÄUCHE	
4x BEFESTIGUNG FÜR SCHLÄUCHE 2x GUMMI-STABILISATOREN	
8x BETONNÄGEL	
25 m Zählschlauch	



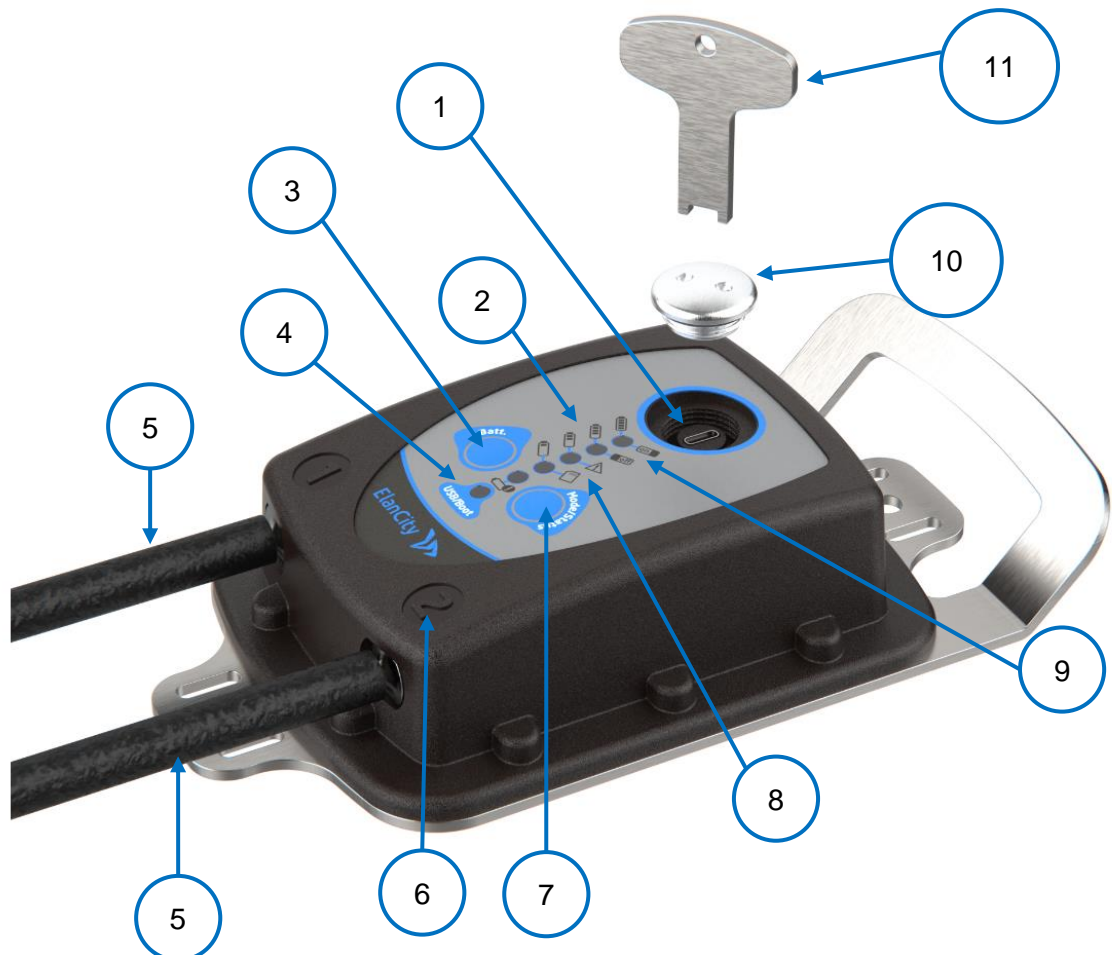
Bewahren Sie während der 2-jährigen Garantiezeit den Originalkarton und die Schutzhüllen für den Fall einer Rücksendung an das Werk auf.

Installations- und Betriebsanleitung

Produkt : EVOTRAFFIC



2 BESCHREIBUNG DES GERÄTS



1	USB-C-Anschluss
2	LEDs zur Anzeige des Batteriestands
3	<i>Batt-Taste</i> zur Überprüfung der Batterie
4	Blinkende LED für PC-Verbindung
5	Zählschläuche
6	Unterscheidungsnummer für Straßenschläuche
7	<i>Mode/Status-Taste</i> zum Ein- und Ausschalten des Messgeräts
8	LEDs, die über einen Zählerfehler oder einen vollen Speicher informieren
9	LEDs zur Kontrolle, ob der Zähler ein- oder ausgeschaltet ist
10	USB-C-Schutzkappe mit Gummidichtung
11	Schlüssel zum Öffnen des Deckels

Installations- und Betriebsanleitung

Produkt : EVOTRAFFIC

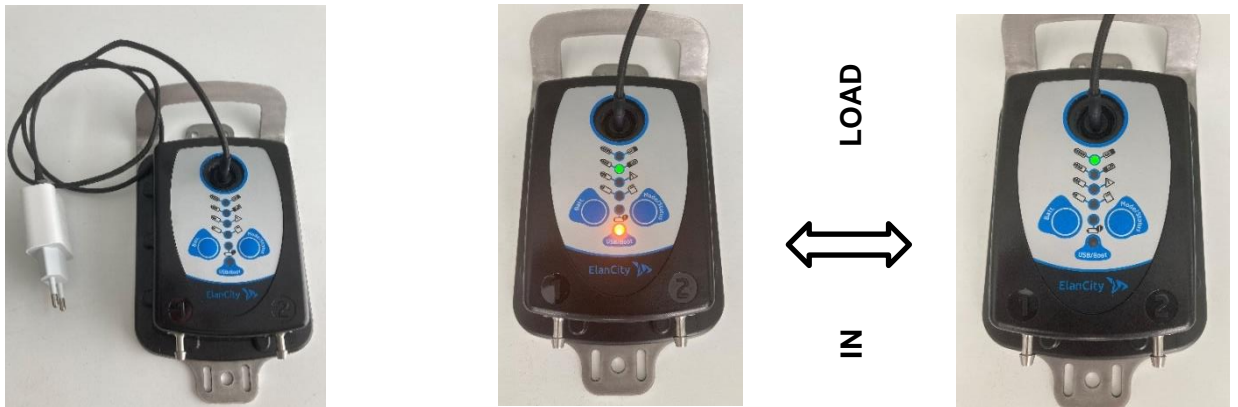


3 INBETRIEBNAHME UND INSTALLATION

3.1 VOR DEM AUFBAU ZU BEACHTEN

Im Vorfeld der Installation sollten Sie folgende Punkte beachten:

- Prüfen Sie den Ladezustand der Batterie. Der Zähler wird mit halber Akkuladung geliefert (ca. 50%). Drücken Sie dazu die *Batt-Taste*, eine LED informiert Sie über den Ladezustand. Wir empfehlen, dass Sie EvoTraffic für eine optimale Nutzung vollständig aufladen. Zum Aufladen des Messgeräts, sind ein Ladegerät und ein Kabel vorhanden. Schrauben Sie den Deckel mit dem Schlüssel ab, um auf den USB-C-Anschluss zuzugreifen, und verbinden Sie Ihr Messgerät mit dem Ladegerät. Sie können ihn dann an eine 220V / 50Hz Steckdose anschließen. Während des Ladevorgangs sollten eine orangefarbene LED und zwei grüne LEDs abwechselnd blinken.









- Vor Ort sind die Regeln für Eingriffe im Straßenverkehr gemäß den geltenden Vorschriften unbedingt einzuhalten.
- Für eine genaue und sichere Installation empfehlen wir zwei Techniker.
- Bevor Sie mit der Installation beginnen, bereiten Sie Ihre Geräte vor:
 - Ein Maßband
 - Ein Vorschlaghammer und ein Hammer
 - Eine Zange zum Schneiden der Schläuche
 - Ihr komplettes Paket (die elektronischen Kabel sind nicht erforderlich)
- Bereiten Sie Ihre Messschläuche vor. Dazu messen Sie die Länge zwischen dem Straßenrand und der Stelle, an der der Zähler installiert werden soll. Schneiden Sie zwei Schlauchstücke ab, die dem zuvor gemessenen Wert entsprechen. **Monodirektional**, etwa [4 bis 6] m. **Bidirektional**, zwischen [8 und 12] m.

Installations- und Betriebsanleitung

Produkt : EVOTRAFFIC








3.2 BIDIREKTIONALE INSTALLATION DES GERÄTS

<p>SCHRITT 1:</p> <p>Messen Sie einen Abstand zwischen den Schläuchen von 80 bis 120 cm. Messen Sie diesen Abstand mit einem Maßband ab und markieren Sie ihn dann für die Befestigung mit Nägeln.</p> <p>Um sicherzustellen, dass Ihre Installation nicht in die Fahrbahn eingreift, sollten Sie nach Möglichkeit 20 cm von der Fahrbahn entfernt sein.</p> <p> Wir empfehlen einen Abstand von 1 m zwischen den Schläuchen.</p> <p> Ein Abstand von 120 cm ermöglicht eine bessere Klassifizierung der Fahrzeuge, während ein Abstand von 80 cm eine präzisere Geschwindigkeitsmessung ermöglicht.</p>	
<p>SCHRITT 2</p> <p>Fixieren Sie die Befestigung mit einem Nagel an den zuvor gezeichneten Markierungen. Die flache Seite des Nagels sollte zum Bürgersteig zeigen und der Nagel sollte so weit wie möglich eingeschlagen werden. Zum Einschlagen des Nagels wird ein Vorschlaghammer empfohlen.</p>	
<p>SCHRITT 3</p> <p>Bringen Sie alle Befestigungselemente an. Insgesamt sollten dort 4 Stück angebracht werden, d. h. 2 Stück auf jeder Seite der Straße.</p> <p> Stellen Sie sicher, dass Ihre Befestigungsnägel dem Abstand der im Schritt 1 vorgenommenen Messung entspricht.</p>	

Installations- und Betriebsanleitung

Produkt : EVOTRAFFIC



<p>SCHRITT 4</p> <p>Bringen Sie auf der gegenüberliegenden Seite des Messgeräts Ihre Schläuche in den Aussparungen des dafür vorgesehenen Metallstücks an. Der Durchgangsschlauch muss gegenüber dem Befestigungsnagel platziert werden. Lassen Sie etwa 10 cm des Schlauchs überstehen und setzen Sie die kleinen roten Plastikkappen ein.</p>	
<p>SCHRITT 5</p> <p>Straffen Sie leicht Ihre Schläuche auf beiden Seiten der Straße. Prüfen Sie, ob der Abstand zwischen den Schläuchen mit dem Abstand zwischen den Nägeln übereinstimmt.</p>	
<p>SCHRITT 6</p> <p>Verbinden Sie Ihre Schläuche auf der Messgeräteseite mit den mitgelieferten Plastikkappen. Der an Position 1 des Messgeräts angeschlossene Schlauch entsprechen der Richtung von Schlauch 1 zu Schlauch 2. Umgekehrt entspricht der am Anschluss Nr. 2 positionierte Schlauch der Richtung des Schlauchs Nr. 2 zum Schlauch Nr. 1.</p>	
<p>SCHRITT 7</p> <p>Bringen Sie die Gummistabilisatoren mit zwei Befestigungsnägeln in der Mitte der Straße an.</p>	
<p>SCHRITT 8</p> <p>Vergewissern Sie sich, dass Ihre Schläuche an das Messgerät angeschlossen sind, und schalten Sie es dann ein, indem Sie die Taste <i>Mode / Status</i> 2 Sekunden lang drücken. Die grüne LED sollte von AUS auf EIN wechseln.</p>	

Installations- und Betriebsanleitung

Produkt : EVOTRAFFIC



3.3 MONODIREKTIONALE INSTALLATION DES GERÄTS

<p>SCHRITT 1:</p> <p>Messen Sie einen Abstand zwischen den Schläuchen von 80 bis 120 cm. Messen Sie diesen Abstand mit einem Maßband ab und markieren Sie ihn dann für die Befestigung der Nägel.</p> <p>Um sicherzustellen, dass Ihre Installation nicht in die Fahrbahn eingreift, sollten Sie nach Möglichkeit 20 cm von der Fahrbahn entfernt sein.</p> <p> Wir empfehlen einen Abstand von 1 m zwischen den Schläuchen.</p> <p> Ein Abstand von 120 cm ermöglicht eine bessere Klassifizierung der Fahrzeuge, während ein Abstand von 80 cm eine präzisere Geschwindigkeitsmessung ermöglicht.</p>	
<p>SCHRITT 2</p> <p>Fixieren Sie die Befestigungen an den zuvor markierten Stellen mit je einem Nagel. Die flache Seite des Stücks sollte zum Bürgersteig zeigen und der Nagel so weit wie möglich eingeschlagen werden. Zum Einschlagen des Nagels wird ein Vorschlaghammer empfohlen.</p>	
<p>SCHRITT 3</p> <p>Installieren Sie alle Ihre Vorrichtungen. Insgesamt sollten dort 4 angebracht werden, 2 am Rand der Straße und 2 in der Mitte der Straße.</p> <p> Stellen Sie sicher, dass Ihre Befestigungsnägel weit von der in Schritt 1 vorgenommenen Messung entfernt sind.</p> <p> Positionieren Sie die Befestigungselemente der in der Mitte der Straße gegenüber dem Zähler.</p>	

Installations- und Betriebsanleitung

Produkt : EVOTRAFFIC



<p>SCHRITT 4</p> <p>Bringen Sie auf der gegenüberliegenden Seite des Messgeräts Ihre Schläuche in den Aussparungen des dafür vorgesehenen Metallstücks an. Der Durchgangsschlauch muss gegenüber dem Befestigungsnagel platziert werden. Lassen Sie etwa 10 cm des Schlauchs überstehen und setzen Sie die kleinen roten Plastikkappen ein.</p>	
<p>SCHRITT 5</p> <p>Straffen Sie leicht Ihre Schläuche auf beiden Seiten der Straße. Prüfen Sie, ob der Abstand zwischen den Schläuchen mit dem Abstand zwischen den Nägeln übereinstimmt.</p>	
<p>SCHRITT 6</p> <p>Verbinden Sie Ihre Schläuche auf der Messgeräteseite mit den mitgelieferten Plastikkappen. Der an Position 1 des Messgeräts angeschlossene Schlauch entsprechen der Richtung von Schlauch 1 zu Schlauch 2. Umgekehrt entspricht der am Anschluss Nr. 2 positionierte Schlauch der Richtung des Schlauchs Nr. 2 zum Schlauch Nr. 1.</p>	
<p>SCHRITT 7</p> <p>Für die monodirektionale Messung ist kein Stabilisator zu installieren.</p>	
<p>SCHRITT 8</p> <p>Vergewissern Sie sich, dass Ihre Schläuche an das Messgerät angeschlossen sind, und schalten Sie es dann ein, indem Sie die Taste <i>Mode / Status</i> 2 Sekunden lang drücken. Die grüne LED sollte von AUS auf EIN wechseln.</p>	



Innerhalb von 2 Minuten nach dem Einschalten des Messgeräts haben Sie die Möglichkeit, zu überprüfen, ob die Schläuche ordnungsgemäß installiert sind und ob das Messgerät Fahrzeuge erkennt.

Installations- und Betriebsanleitung

Produkt : EVOTRAFFIC




Dazu blinkt die ON-LED schnell, wenn ein Fahrzeug über den Schlauch 1 fährt, und die OFF-LED, wenn ein Fahrzeug über den Schlauch 2 fährt.

3.4 MONTAGE DES MESSGERÄTS

Sie haben mehrere Möglichkeiten, Ihren Zähler nach dem Aufbau zu befestigen:

- Auf dem Boden mit Hilfe von Verankerungselemente (nicht mitgeliefert).
- An ein festes Element (Pfosten, Baum usw.) angekettet,
- Mit einem Metallband um einen Mast.

3.5 DEINSTALLATION DES PRODUKTS

<p>SCHRITT 1</p> <p>Schalten Sie Ihr Messgerät aus, bevor Sie das Gerät entfernen. Halten Sie dazu die Taste <i>Modus/Status</i> 10 Sekunden lang gedrückt. Die grüne LED sollte von EIN auf AUS wechseln.</p>	
<p>SCHRITT 2</p> <p>Trennen Sie Ihr Messgerät von dem Element, an dem Sie es befestigt haben. Lösen Sie dann die Schläuche von den Edelstahlendkappen, indem Sie fest an ihnen ziehen.</p>	
<p>SCHRITT 3</p> <p>Deinstallieren Sie Ihr gesamtes Messmaterial. Zur Erleichterung der Arbeit können Sie ein Brecheisen verwenden.</p>	
<p>SCHRITT 4</p> <p>Rufen Sie Ihre Statistiken ab, indem Sie das in den Abschnitten 4.1 und 4.2 beschriebene Verfahren befolgen.</p>	



Bevor Sie Ihren Zähler für die Verkehrsanalyse an einen anderen Ort versetzen, müssen Sie unbedingt eine Statistikaufzeichnung durchführen (siehe §4.1 - Zählereinrichtung). Wenn Sie dies nicht tun, werden die Statistiken von Standort A und Standort B zusammengerechnet. Ihre statistische Analyse wird dadurch verzerrt.

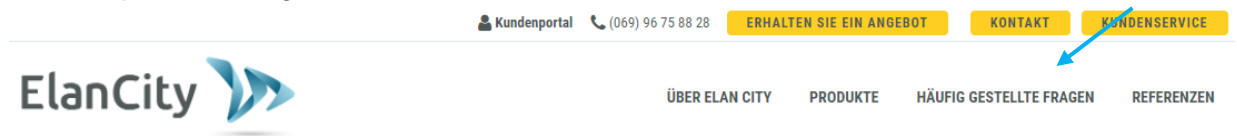
Installations- und Betriebsanleitung

Produkt : EVOTRAFFIC



4 PROGRAMMIEREN UND DATEN AUSLESEN

Unsere Software ist auf unserer Website <https://www.elancity.de> unter der Rubrik "Kundenportal" verfügbar.



Das Passwort für den Zugang zum geschützten Bereich lautet "**evolisanzeige**".

Klicken Sie auf den Link EvoTraffic / EvoTraffic_Stats Version X.XX (je nach aktueller Version).

Schlauchzählgerät EVOCOUNT

- ✓ Bedienungsanleitung : [Dokument Herunterladen](#)
- ✓ Software : [EvoCount & EvoCount Stats 6.4](#)

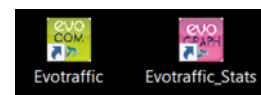
- **Der USB-Treiber**

Der USB-Treiber wird direkt mit der Software geliefert.

- **EvoTraffic-Software**

Über die Schnittstelle "EvoTraffic" können Sie das Messgerät konfigurieren. Laden Sie das Paket "EvoTraffic - EvoTraffic_Stats" von unserer Website herunter und installieren Sie die Software mithilfe der Datei "Setup.exe".

Auf Ihrem Desktop erscheinen zwei Verknüpfungen:



Verbinden Sie Ihr Messgerät über das mitgelieferte USB-Kabel mit Ihrem PC.

Starten Sie das auf Ihrem Desktop verfügbare Programm EvoTraffic:

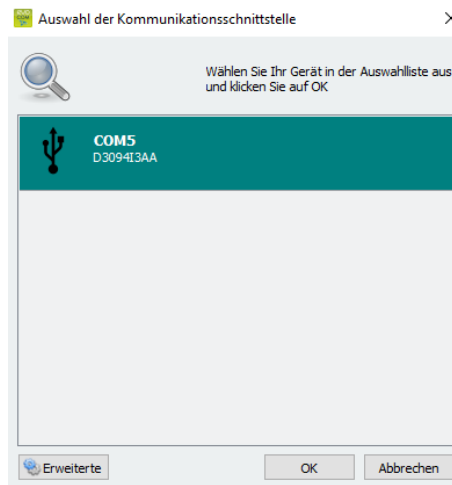


Installations- und Betriebsanleitung

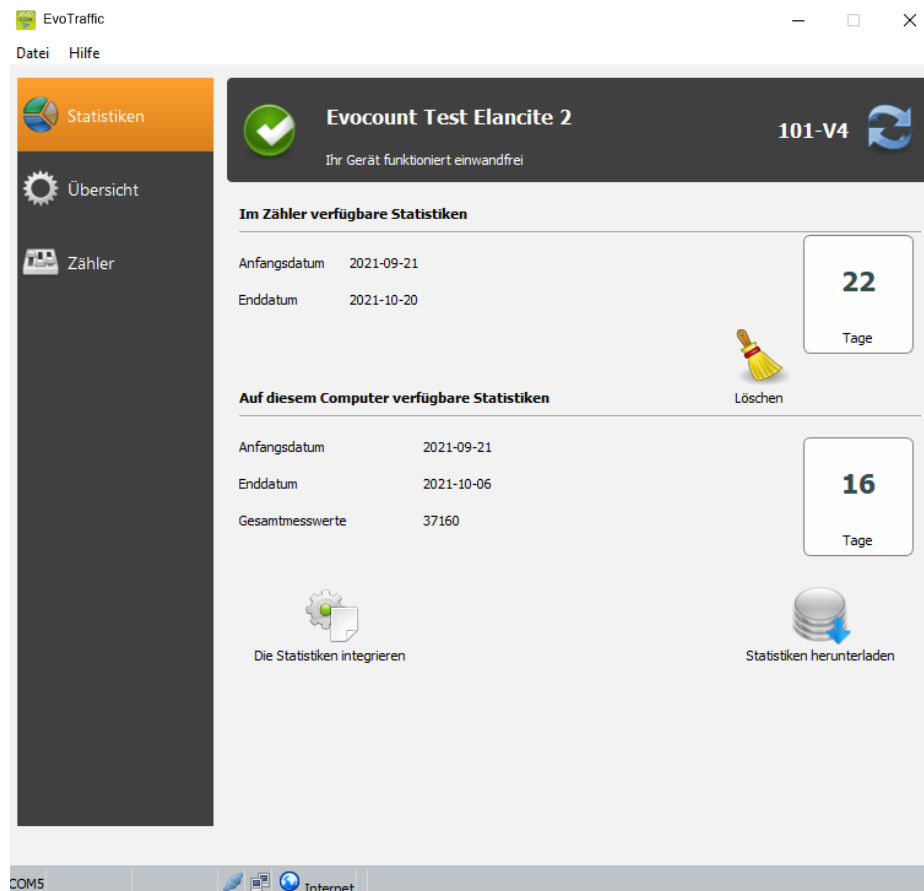
Produkt : EVOTRAFFIC



In einem Fenster können Sie Ihr Produkt auswählen. Klicken Sie auf den mit dem Messgerät verbundenen Com-Port und dann auf **OK**.



Die Software zeigt Ihnen standardmäßig eine Zusammenfassung der in Ihrem Zähler verfügbaren Statistiken an. Im folgenden Beispiel wird deutlich, dass der Zähler 22 Tage zählt, vom 21/09/2021 bis zum 20/10/2021.



Installations- und Betriebsanleitung

Produkt : EVOTRAFFIC



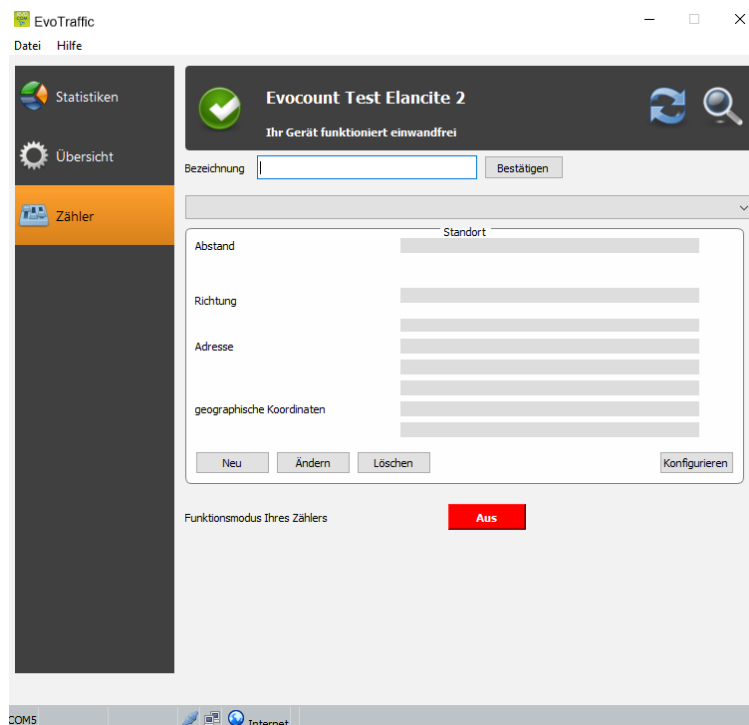
4.1 EINSTELLUNG DES ZÄHLERS

Nachdem Ihre Verkehrszählung beendet ist, müssen Sie den Zähler einrichten, d. h. Parameterwerte eingeben, die es Ihnen ermöglichen, die Darstellung der Daten zu erhalten, die Sie im Messungszeitraum definiert haben. Dies geschieht mit der Software EvoTraffic.

Schließen Sie zunächst Ihr Messgerät an Ihren PC an. Hierfür benötigen Sie das USB-C-Kabel und den Adapter. Schließen Sie den Adapter das Ende des USB-C-Kabels an und verbinden Sie es mit einem USB-PC-Anschluss. Schließen Sie dann das zweite Ende des Kabels an das Messgerät an. Die *USB/Boot-LED* sollte nun orange blinken.



Öffnen Sie EvoTraffic und gehen Sie wie im Abschnitt 4 beschrieben vor. Im Hauptfenster wählen Sie die Registerkarte "Zähler". Die Seite mit den Zählereinstellungen wird angezeigt.



Im Identifikationsfeld können Sie den Namen angeben, den Sie Ihrem Zähler geben möchten, z.B. *EvoTraffic n°1*. Bestätigen Sie, wenn Sie diese Informationen eingegeben haben.

Um die fehlenden Informationen auszufüllen, damit Sie Ihren Zähler einrichten können, müssen Sie auf die Schaltfläche **"Neu"** klicken.

Das folgende Fenster wird geöffnet.

Installations- und Betriebsanleitung

Produkt : EVOTRAFFIC



Lokalisierung

Beschreibung des Orts

Beschreibung

Abstand zwischen den Schläuchen
 100 cm

Richtung Schlauch Nr. 1 => Schlauch Nr. 2

Richtung Schlauch Nr. 2 => Schlauch Nr. 1

Art der Straße
 Bidirektional Monodirektional

Adresse

Stadt

Breitengrad Längengrad

Geben Sie Ihrer Messkampagne einen Namen (Straßenname, Stichwort usw.)

Geben Sie den genauen Abstand zwischen den Schläuchen an (in cm).

Geben Sie die Richtung an.

- Richtung Nr.1 ist die Richtung von Schlauch Nr. 1 zu Schlauch Nr. 2 (Beispiel Richtung Städtename/ Gemeinde).
- Richtung Nr. 2 ist die Richtung von Schlauch Nr. 2 zu Schlauch Nr. 1 (Beispiel: Städtename/Gemeinde).

Wählen Sie die Art der Messung, auf der Sie das Messgerät eingerichtet haben. Sie können zwischen mono- und bidirektional wählen.

Geben Sie den Standort ein, an der sich EvoTraffic befindet, sowie die Stadt.

Für einen genaueren Standort können Sie die geographischen Koordinaten (Breiten- und Längengrad) eingeben, die Sie leicht im Internet finden können (ansonsten geben Sie 000.000 ein).



Die Nummerierung der Schläuche wird durch die Nummer auf dem Gehäuse des Messgeräts angegeben.

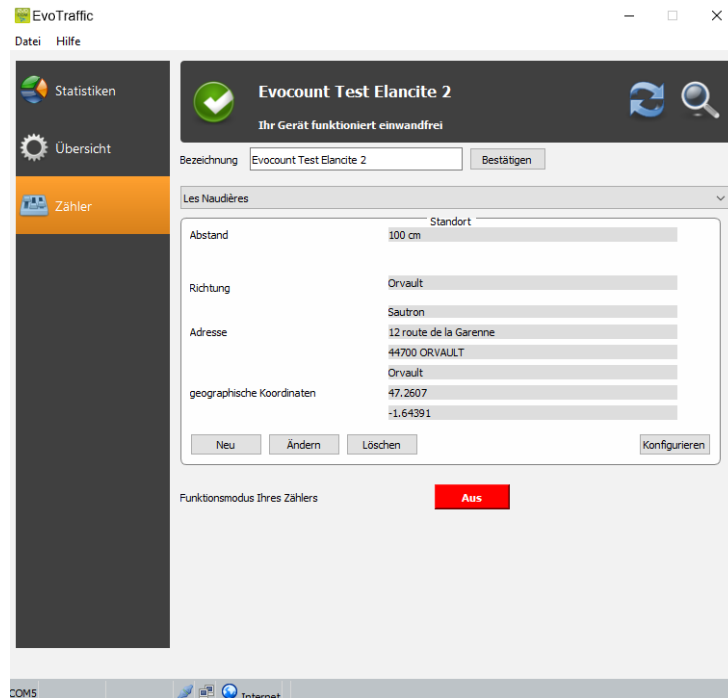


Installations- und Betriebsanleitung

Produkt : EVOTRAFFIC



Nachstehend finden Sie ein Beispiel für einen konfigurierten Zähler:



Um die Einrichtung von EvoTraffic abzuschließen, müssen Sie auf die Schaltfläche "**Konfigurieren**" klicken, wodurch die von Ihnen in die Software eingegebenen Informationen gespeichert werden. Dies ist unbedingt erforderlich, da Ihre Daten sonst nicht gespeichert werden.

Wenn Ihr Messgerät eingerichtet ist, wird eine Übersicht mit den zuvor angegebenen Informationen angezeigt.

Es sind auch andere Funktionen verfügbar, wie z. B. :

- **Neu:** Mit dieser Option können Sie neue Einstellungen für denselben Zähler erstellen. Dies kann nützlich sein, wenn Sie seine Position geändert haben.
- **Ändern:** um Informationen in Ihrer Übersicht zu ändern.
- **Löschen:** Mit dieser Funktion werden die gespeicherten Einstellungen für den Zähler gelöscht.
- **Die Betriebsart:** Wenn Ihr Messgerät auf Off steht, zeigt es Ihnen an, dass es **ausgeschaltet ist**. Wenn sich Ihr Messgerät im Messmodus befindet, zeigt es an, dass es **eingeschaltet** ist. Sie können auch auf diese Schaltfläche klicken, um sie bei Bedarf ein- und auszuschalten.

Nach der Einrichtung können Sie zum nächsten Teil übergehen, das Auslesen der Daten.

Installations- und Betriebsanleitung

Produkt : EVOTRAFFIC



4.2 AUSLESEN DER DATEN

Auf der Hauptseite von EvoTraffic können Sie die Statistiken Ihres Messgeräts abrufen. Sie finden auch nützliche Informationen über das Anfangs- und Enddatum der Statistiken sowie über die bereits im Computer gespeicherten Daten.

Statistiken in Ihrem Zähler.

Zählerdaten löschen.

Statistiken, die bereits auf Ihrem Computer für diesen Zähler vorhanden sind.

Laden Sie die Statistiken herunter.

Statistikwerte integrieren

- **Herunterladen der Daten**

Klicken Sie auf "**Statistiken herunterladen**", um die Datenübertragung vom EvoTraffic zum PC zu starten. Der Fortschritt der Übertragung wird im Fenster auf Ihrem Bildschirm angezeigt und kann je nach Umfang der aufgezeichneten Daten mehrere Minuten dauern. Sobald der Download abgeschlossen ist, werden Sie gefragt, ob Sie die Statistiken löschen möchten. Wenn Sie sie löschen, wird der Zählerspeicher geleert.

Installations- und Betriebsanleitung

Produkt : EVOTRAFFIC

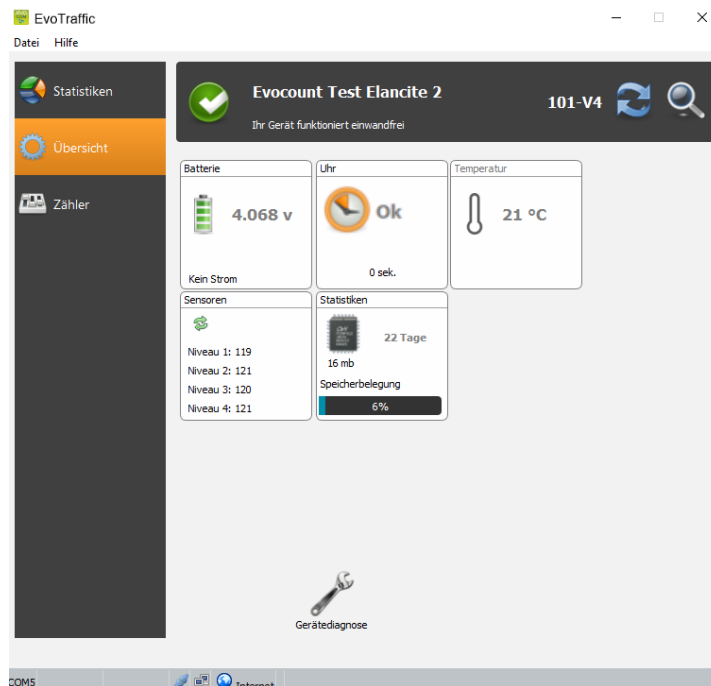


- **Statistikwerte integrieren**

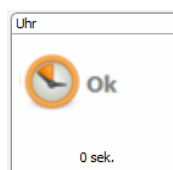
Sobald Sie Ihre Statistiken integriert haben, klicken Sie auf die Schaltfläche "Statistikwerte hochladen". Wenn Sie Ihre Daten jetzt noch nicht integriert haben, schlägt Ihnen EvoTraffic_Stats es vor. Dies kann je nach Anzahl der Tage einige Minuten dauern. Für weitere Einzelheiten siehe Abschnitt 5.1.

4.3 DIE SEITE ÜBERSICHT

In diesem Fenster können Sie wichtige Parameter des Messgeräts einstellen, z. B. den Batteriestand, die interne Uhr, die Speicherauslastung usw.



Anzeige des Batteriestands. Bei niedrigem Batteriestand ändert das Symbol seine Farbe. Ein vollständig geladener Akku hat eine Spannung zwischen 3,9 V und 4,1 V.



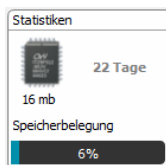
Dieses Symbol informiert Sie über den Zeitunterschied zwischen dem Zähler und dem Computer. Mit einem einfachen Klick können Sie Ihren Zähler auf die Computerzeit zurücksetzen.

Installations- und Betriebsanleitung

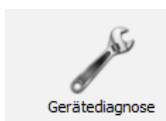
Produkt : EVOTRAFFIC



Anzeige der Innentemperatur des Messgeräts. (Bitte beachten Sie, dass die angegebene Temperatur nicht die Außentemperatur ist)



Anzahl der Tage der im Speicher des Zählers enthaltenen Statistiken und Auslastung.



Das Symbol "Geräte-Diagnose" listet die Fehler auf, die auftreten können, wenn Sie eine Störung bemerken.



Anzeige des Empfangsniveau der Sensoren. So lässt sich feststellen, ob diese ordnungsgemäß funktionieren.

Installations- und Betriebsanleitung

Produkt : EVOTRAFFIC



5 AUSWERTUNG DER DATEN

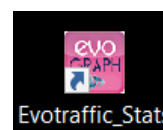
- **Auswertesoftware "EvoTraffic_Stats".**

Mit der Schnittstelle EvoTraffic_Stats können Sie die Zählerdaten analysieren. Es wird während des Installationsvorgangs von EvoTraffic auf Ihrem Desktop installiert (siehe §4).

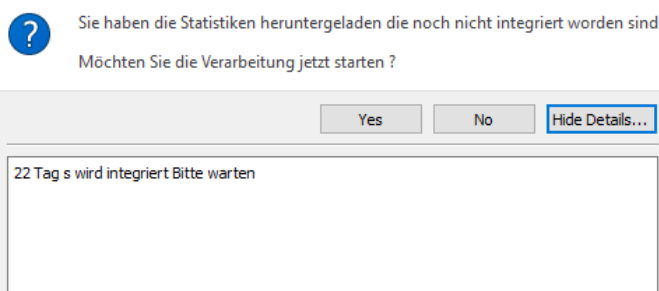
Die Software EvoTraffic_Stats analysiert diese Daten und erstellt umfassende Berichte im PDF-Format.

5.1 ANZEIGEN DER DIAGRAMME

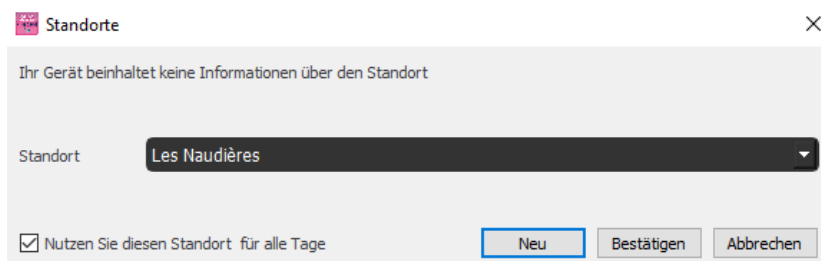
Klicken Sie auf das Symbol, um die Software zu öffnen.



Wenn Sie EvoTraffic_Stats öffnen und Ihre Daten aus EvoTraffic noch nicht integriert haben, bietet Ihnen die Software an, dies zu tun. Klicken Sie auf "Ja".



Wenn Sie keinen Standort mit Ihrem Messgerät verknüpft haben, erkennt die Software dies und schlägt Ihnen vor, dies zu tun. Wählen Sie den Ort, dem Ihr Zähler zugeordnet ist. Kreuzen Sie dann das Kästchen "Diesen Ort für alle Tage verwenden" an, wenn Ihr Zähler während des Messungszeitraums am gleichen Ort platziert war, bestätigen Sie. Wenn Sie nicht alle Tage auswählen wollen, können Sie einfach Tag für Tag bis zu dem gewünschten Datum bestätigen.

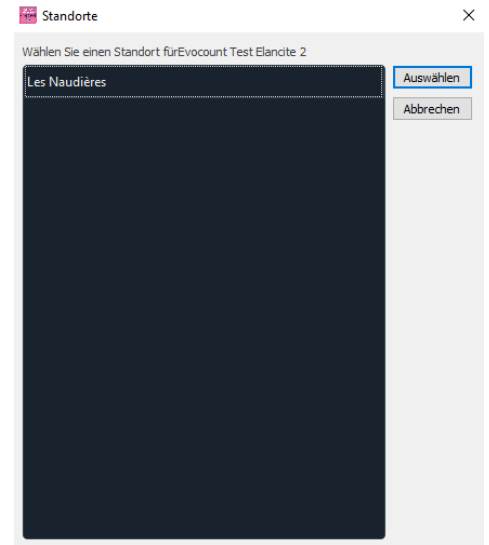
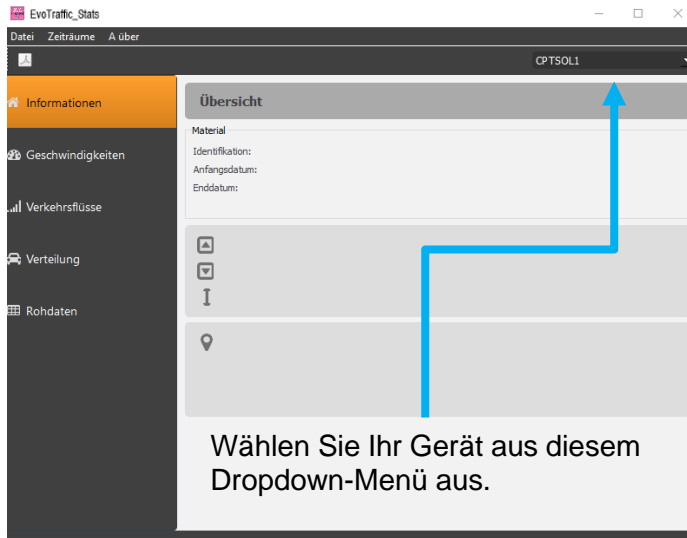


- **Startseite " Informationen "**

Dies führt Sie zur Startseite von EvoTraffic_Stats. Sie müssen das Gerät auswählen, mit dem Sie gearbeitet haben, und dann die zugehörige Adresse wählen.

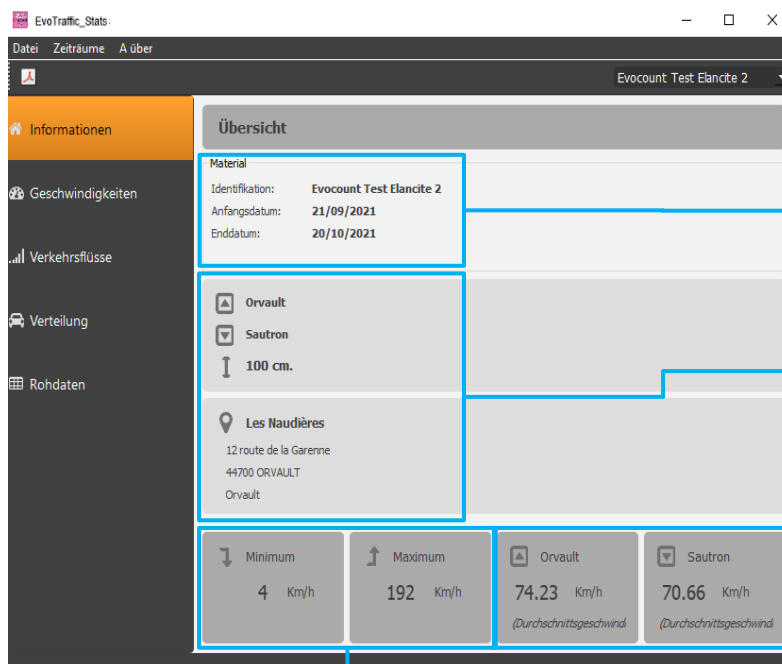
Installations- und Betriebsanleitung

Produkt : EVOTRAFFIC



Sie befinden sich nun auf der Startseite Ihres Zählers. In diesem Fenster sehen Sie eine Übersicht über die in Ihrem Messgerät gespeicherten Parameter (Name, Adresse, Richtung usw.). Darüber hinaus werden Ihnen bereits einige allgemeine Daten präsentiert, wie z. B.

- Die minimalen und maximalen Geschwindigkeitsmesswerte
- Die Durchschnittsgeschwindigkeiten in jede Richtung



Informationen über das Material und den Messungszeitraum.

Informationen über die Zählerparameter.

Die Durchschnittsgeschwindigkeiten werden je nach Fahrtrichtung berechnet.

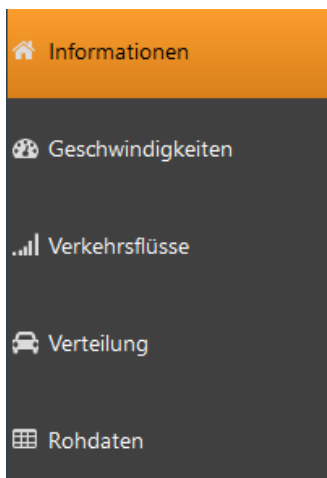
Minimale und maximale Geschwindigkeit während des Messungszeitraums.

Installations- und Betriebsanleitung

Produkt : EVOTRAFFIC



- **Analysetools :**



An der Seite des Fensters befindet sich eine Menüleiste, über die Sie von Registerkarte zu Registerkarte navigieren können, um Ihre verschiedenen Tabellen und Datendiagramme anzuzeigen.

Informationen: Dies ist die Registerkarte auf der Startseite, die Ihnen eine Zusammenfassung Ihres Materials anzeigt.

Geschwindigkeiten: Auf dieser Registerkarte können Sie Ihre Geschwindigkeiten (Durchschnitt, Minimum, Maximum) anhand von Diagrammen und Tabellen überprüfen.

Verkehrsflüsse: In diesem Menü werden Ihre Verkehrsflussdaten nach Kategorie, Geschwindigkeit als Balkendiagramme dargestellt.

Verteilung: Diese Funktion liefert Kreisdiagramme, die die Verteilung nach Richtung, Kategorie und Geschwindigkeit definieren.

Rohdaten: Hier finden Sie in einer Tabelle alle Statistiken, die der Zähler über seinen Messungszeitraum aufgezeichnet hat (Zeit, Datum, Kategorie, Richtung, Geschwindigkeit).

Für jedes Fenster gibt es Unterregisterkarten, über die Sie auf verschiedene Grafiken zugreifen können.

Kurz gesagt, Sie finden in dieser Software mehrere Analysetools:

- **Balkendiagramme :**
 - Gesamter Verkehrsfluss
 - Aufteilung nach Fahrzeugklassen
 - Aufteilung nach Geschwindigkeitswerten
- **Kreisdiagramme :**
 - Nach Kategorie
 - Nach Verkehrsrichtung
 - Nach Geschwindigkeitswerten
- **Grafiken:**
 - Der minimalen/maximalen Geschwindigkeiten
 - Der Durchschnittsgeschwindigkeiten
- **Tabellen mit Rohdaten**

Navigieren Sie einfach durch die verschiedenen Registerkarten, um sie anzuzeigen.

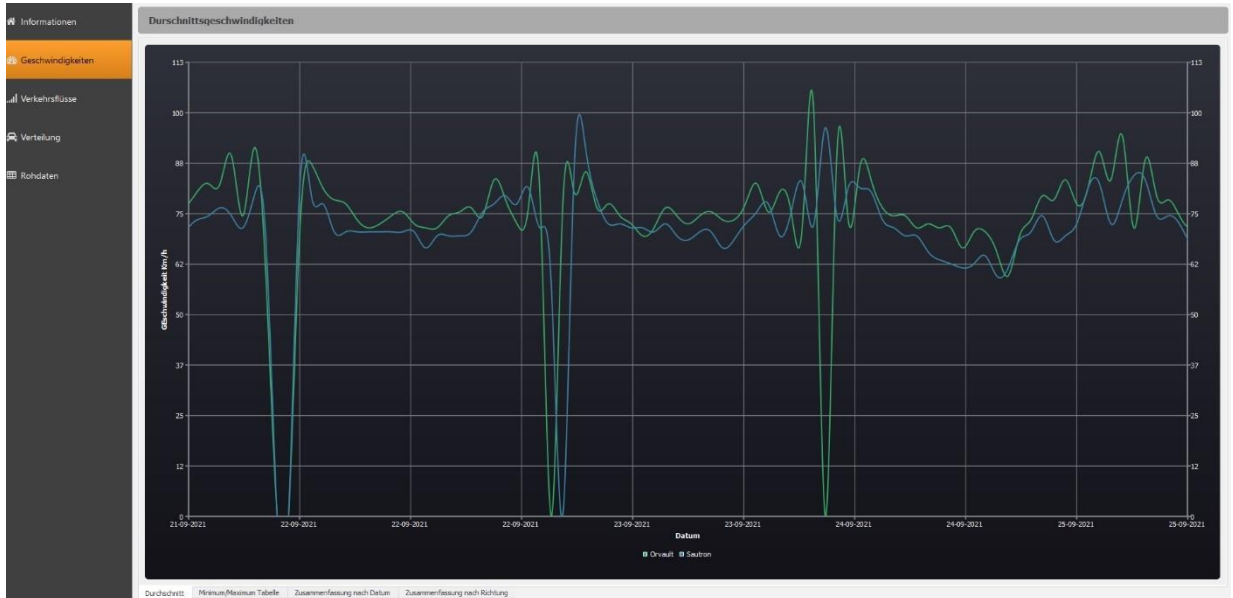
Installations- und Betriebsanleitung

Produkt : EVOTRAFFIC



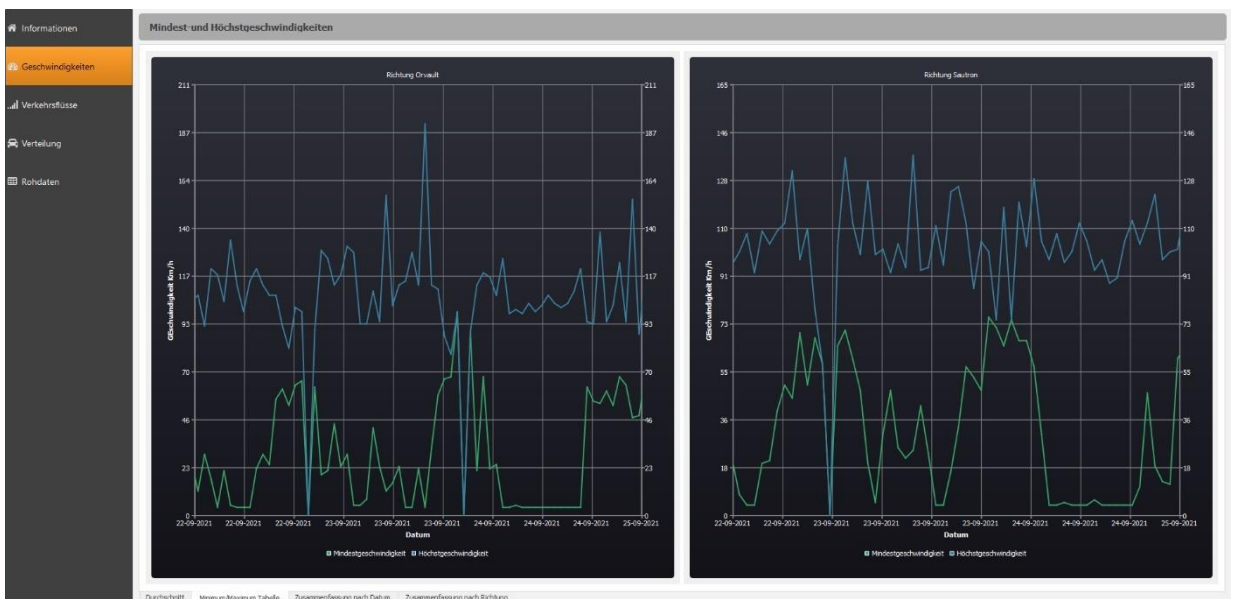
5.1.1 Registerkarte: Geschwindigkeiten

- Durchschnittsgeschwindigkeiten



In diesem Diagramm sehen Sie die Durchschnittsgeschwindigkeiten im Verhältnis zur Durchfahrtszeit. Außerdem können Sie anhand von zwei Richtungen, die durch zwei verschiedene Farben dargestellt werden, zwischen ankommenden und abfahrenden Fahrzeugen unterscheiden. Diese Richtungen entsprechen denen, die Sie beim Einrichten des Zählers eingegeben haben.

- Mindest- und Höchstgeschwindigkeiten



Installations- und Betriebsanleitung

Produkt : EVOTRAFFIC



Auf der rechten Seite sehen Sie die Mindest- und Höchstgeschwindigkeiten im Verhältnis zur Durchfahrtszeit. Diesmal werden die Richtungen in zwei getrennten Diagrammen dargestellt, was eine bessere Ansicht ermöglicht.

- **Tabelle: Zusammenfassung nach Datum**

Verteilung der Geschwindigkeiten/Tag																				
Richtung Orvault																				
	0 - 10	10 - 20	20 - 30	30 - 40	40 - 50	50 - 60	60 - 70	70 - 80	80 - 90	90 - 100	100 - 110	110 - 120	120 - 130	130 - 140	140 - 150	150 - 160	160 - 170	170 - 180	180 - 190	Summe Gesamtfahrzeuge pro Woche
Di, 21/09/21	6	4	2	3	12	64	246	621	430	87	22	4	2	1	0	0	0	0	0	1504
Mi, 22/09/21	13	7	20	9	32	146	559	1247	762	174	35	9	4	1	0	0	0	0	0	3018
Do, 23/09/21	10	4	15	14	37	155	614	1213	765	156	32	14	5	2	0	1	0	0	0	3037
Fr, 24/09/21	102	39	43	70	108	421	1245	1558	727	132	25	7	3	1	0	0	0	0	0	4481
Sa, 25/09/21	9	4	3	6	23	46	190	402	271	58	13	5	5	0	0	2	0	0	0	1037
So, 26/09/21	9	0	0	0	0	0	0	1	0	0	0	0	0	0	0	0	0	0	0	10
Mo, 27/09/21	9	3	0	1	1	1	0	0	0	0	0	0	0	0	0	0	0	0	0	15
Di, 28/09/21	2	3	3	0	0	0	0	0	0	0	0	0	0	0	0	0	0	0	0	8
Mi, 29/09/21	1	6	1	0	0	0	0	0	0	0	0	0	0	0	0	0	0	0	0	8
Do, 30/09/21	1	1	0	0	0	0	0	0	0	0	0	0	0	0	0	0	0	0	0	2
Fr, 01/10/21	1	3	0	0	0	0	0	0	0	0	0	0	0	0	0	0	0	0	0	4
Sa, 02/10/21	6	0	0	0	0	0	0	0	0	0	0	0	0	0	0	0	0	0	0	6

Diese Tabelle zeigt die Geschwindigkeitsbereiche in den Spalten und die Daten in den Zeilen. Zum Beispiel wird ein Fahrzeug, das am 23/09/2021 mit 82 km/h in Richtung „Stadtname“ fährt, in das markierte Feld eingefügt. So können Sie die Fahrzeuge nach ihrer Geschwindigkeit und dem Datum der Durchfahrt kategorisieren. Dieselbe Tabelle existiert für beide Richtungen.

- **Tabelle: Zusammenfassung nach Richtungen**

Verteilung Geschwindigkeiten/Richtung																				
	0 - 10	10 - 20	20 - 30	30 - 40	40 - 50	50 - 60	60 - 70	70 - 80	80 - 90	90 - 100	100 - 110	110 - 120	120 - 130	130 - 140	140 - 150	150 - 160	160 - 170	170 - 180	180 - 190	Summe Gesamtfahrzeuge pro Woche
Orvault	217	102	100	146	305	1101	3813	7304	4789	974	203	53	29	7	2	4	0	0	0	19149
Sautron	572	100	100	142	411	1612	4230	6499	3359	732	174	55	14	8	2	0	0	0	0	18010
Summe Gesamtfahrzeuge	789	202	200	288	716	2713	8043	13803	8148	1706	377	108	43	15	4	4	0	0	0	37159

In dieser Tabelle wird in der Spaltenüberschrift ein Geschwindigkeitsbereich und in der Zeilenüberschrift eine Richtung angegeben. Wie bisher wird das Fahrzeug entsprechend seiner Geschwindigkeit und Richtung in die Tabelle integriert. Dieses Verzeichnis wird für alle Daten Ihres Messungszeitraums erstellt.

Installations- und Betriebsanleitung

Produkt : EVOTRAFFIC



5.1.2 Tabelle: Verkehrsflüsse

- Verkehrsflüsse nach Fahrzeuganzahl



Anhand dieser Balkendiagramme können Sie die Verkehrsflüsse nach Datum (oder nach einem gewünschten Zeitpunkt durch Zoomen mit der Mausauswahl) analysieren. So können Sie sehen, wie viele Fahrzeuge an dem von Ihnen gesuchten Datum durchgefahren sind. Diese Diagramme sind nach Richtung sortiert.

- Verkehrsflüsse nach Fahrzeugkategorie



Auf diesen Balkendiagrammen können Sie diesmal die Anzahl der Fahrzeuge beobachten, die zu einem gewünschten Datum (oder einer gewünschten Uhrzeit, indem Sie mit Ihrer Mausauswahl hineinzoomen) durchgefahren sind, allerdings nach Kategorien geordnet. Jede

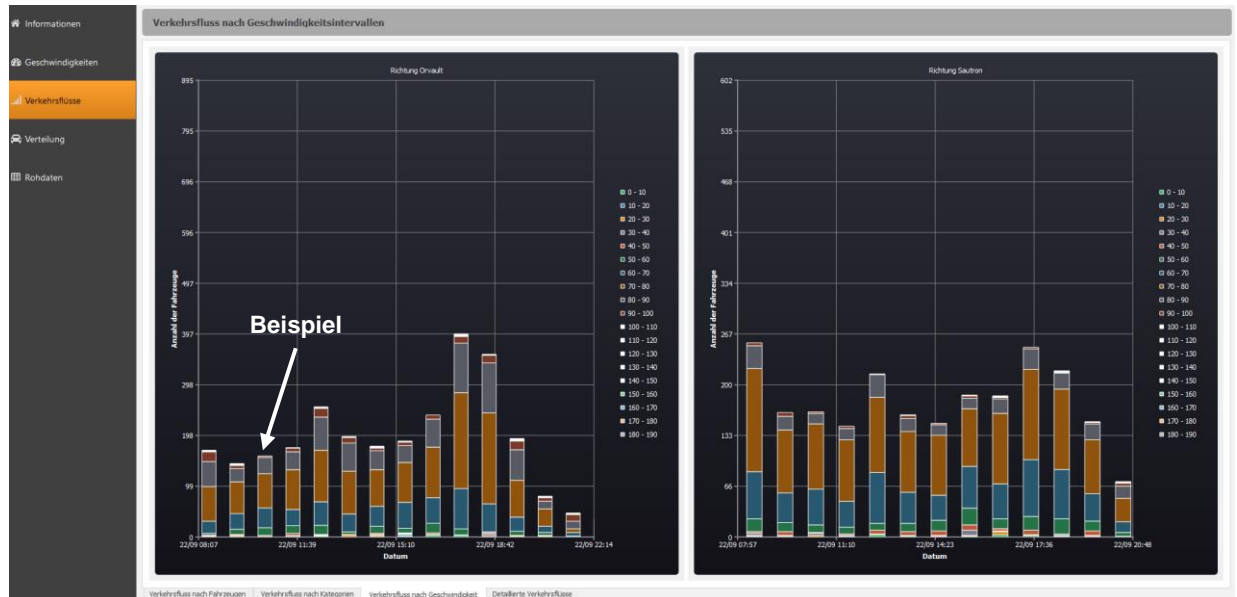
Installations- und Betriebsanleitung

Produkt : EVOTRAFFIC



Kategorie wird durch eine Farbe unterschieden. In dem durch den obigen Pfeil illustrierten Beispiel sehen wir, dass 45 Leichtfahrzeuge (in blau), 10 Lastkraftwagen (in grau) und 6 Zweiräder (in orange) auf dieser Straße in Richtung „Städtename“ unterwegs waren.

- **Verkehrsflüsse nach Geschwindigkeit**



Dieses Diagramm zeigt die Verkehrsflussmenge immer nach Datum an, aber hier ist sie nach Geschwindigkeitsbereich aufgeführt. Eine Farbe im Diagramm definiert einen Geschwindigkeitsbereich, der in der Legende angegeben ist. Dem Beispielpfeil folgend verstehen wir, 15 Fahrzeuge zwischen [51 - 60] km/h, 40 Fahrzeuge zwischen [61 - 70] km/h, 60 Fahrzeuge zwischen [71 - 80] km/h und 30 Fahrzeuge zwischen [81 - 90] km/h.

- **Detaillierte Verkehrsflüsse**

In der detaillierten Ablaufabelle werden die Daten als Spaltenüberschriften und die Zeitfenster als Zeilenüberschriften angezeigt. Die Fahrzeuge werden daher nach Zeit und Datum der Durchfahrt aufgelistet. Kurz gesagt, wir können für jedes Zeitfenster die Anzahl der Fahrzeuge beobachten, die an dem betreffenden Tag unterwegs waren.

Verkehrsfluss Zeiten pro Tag									
Richtung Orault									
	Di, 21/09/21	Mi, 22/09/21	Do, 23/09/21	Fr, 24/09/21	Sa, 25/09/21	So, 26/09/21	Mo, 27/09/21	Di, 28/09/21	Mi, 29/09/21
00Std - 01Std	0	3	10	2	26	0	0	0	0
01Std - 02Std	0	4	4	1	21	0	0	0	0
02Std - 03Std	0	0	0	0	7	0	0	0	0
03Std - 04Std	0	0	2	1	3	0	0	0	0
04Std - 05Std	0	13	11	11	11	0	0	0	0
05Std - 06Std	0	8	9	10	7	0	0	0	0
06Std - 07Std	0	39	36	28	7	0	0	0	0
07Std - 08Std	0	126	143	116	26	0	1	1	1
08Std - 09Std	0	170	206	155	73	0	7	2	1
09Std - 10Std	0	144	138	151	134	1	2	0	0
10Std - 11Std	0	159	121	166	187	4	2	0	1
11Std - 12Std	0	175	177	170	251	1	0	2	0
12Std - 13Std	0	255	203	214	263	0	1	0	0
13Std - 14Std	0	197	165	172	15	0	0	0	1
14Std - 15Std	0	178	184	165	0	1	1	1	2
15Std - 16Std	69	188	161	238	2	1	0	0	0
16Std - 17Std	253	239	231	357	1	0	0	0	1
17Std - 18Std	421	398	448	768	1	1	1	1	1
18Std - 19Std	421	358	422	895	2	0	0	1	0
19Std - 20Std	192	193	189	576	0	1	0	0	0
20Std - 21Std	70	80	90	158	0	0	0	0	0
21Std - 22Std	40	47	42	36	0	0	0	0	0
22Std - 23Std	23	36	39	48	0	0	0	0	0
23Std - 00Std	15	8	7	43	0	0	0	0	0
Summe Gesamtfahrzeuge	1504	3018	3038	4481	1037	10	15	8	8

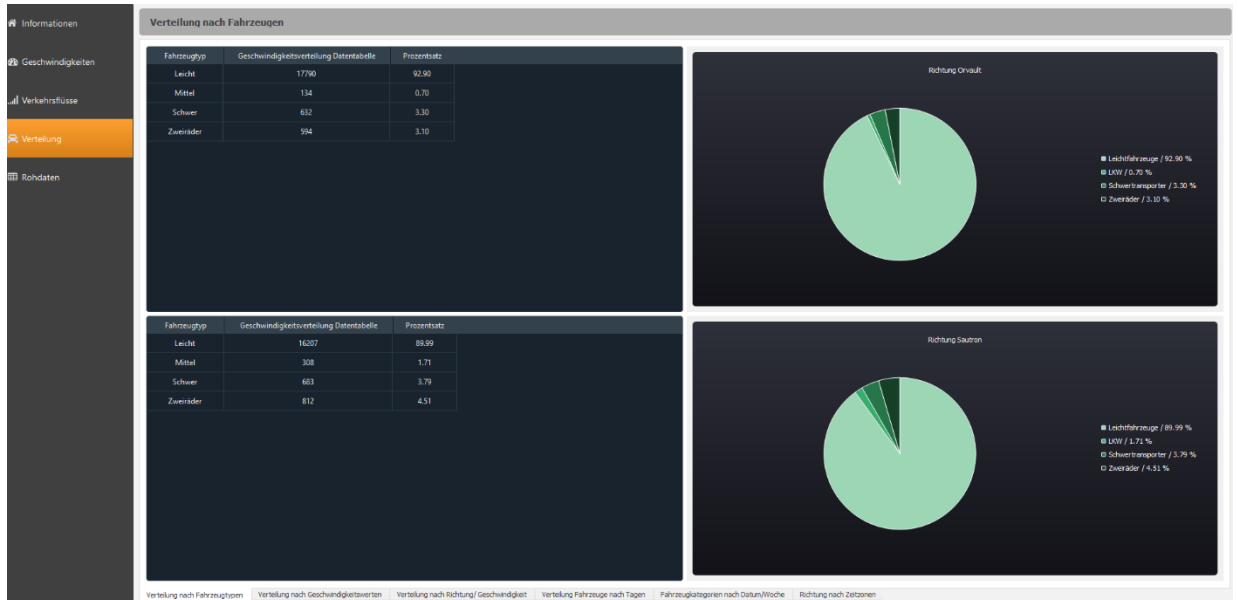
Installations- und Betriebsanleitung

Produkt : EVOTRAFFIC



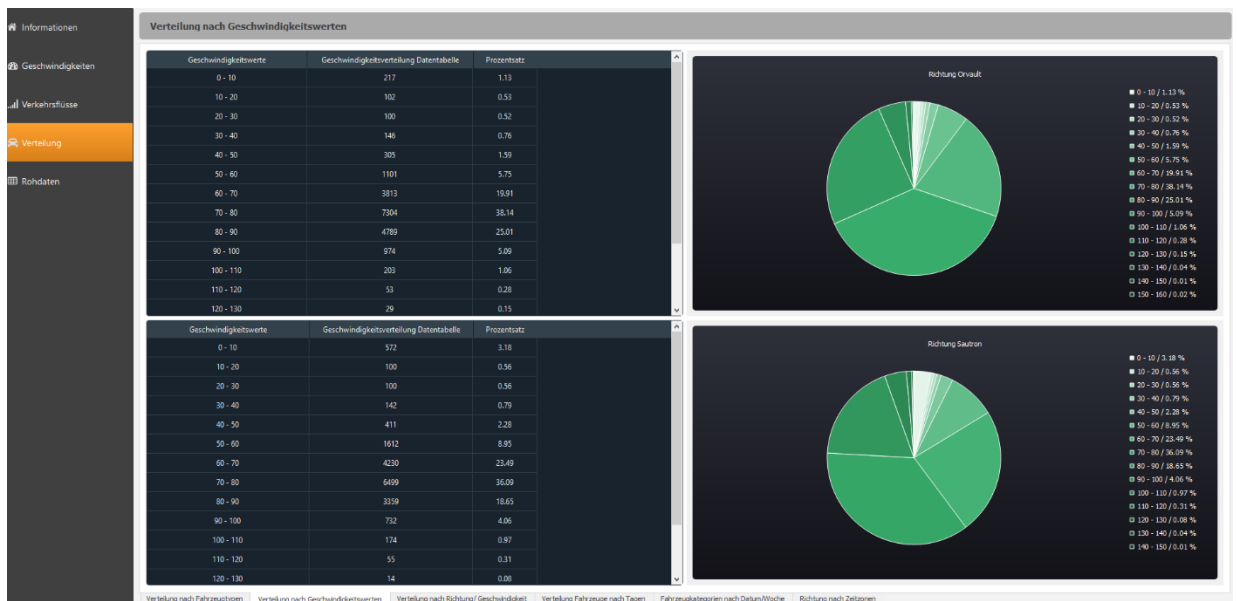
5.1.3 Registerkarte: Verteilung

- Verteilung nach Fahrzeuganzahl und -kategorie



Die Aufschlüsselung nach Fahrzeugen ermöglicht Ihnen eine detaillierte und visuelle Analyse der Anzahl der Fahrzeuge, die während des Messungszeitraums gefahren sind, und zwar differenziert nach Kategorien. Aufgeteilt in verschiedene Richtungen werden eine Tabelle und ein Kreisdiagramm präsentiert. Aus der obigen Abbildung geht hervor, dass 594 Zweiräder in Richtung „Städtename“ unterwegs waren, was 3,10 % des Gesamtverkehrs entspricht.

- Verteilung nach Geschwindigkeitsbereiche



Die Geschwindigkeitsverteilung funktioniert auf die gleiche Weise wie oben, aber die Fahrzeuge werden nicht nach Kategorien, sondern nach Geschwindigkeitsbereichen sortiert. Für jeden

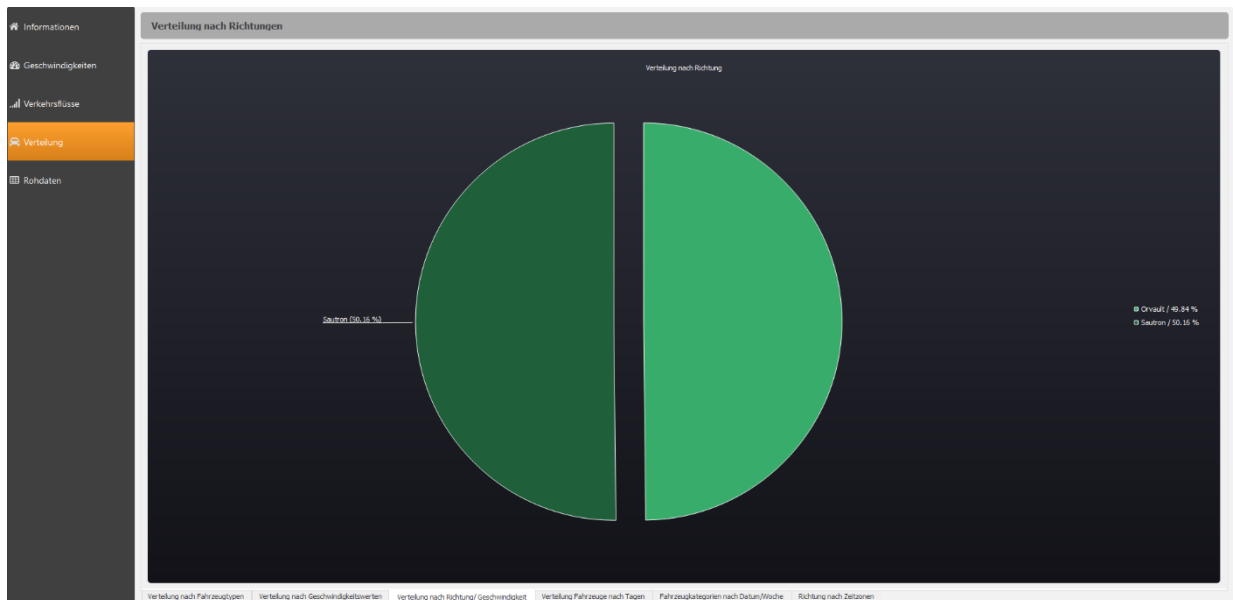
Installations- und Betriebsanleitung

Produkt : EVOTRAFFIC



Geschwindigkeitsbereich werden der Prozentsatz und die Anzahl der Fahrzeuge in einer Tabelle und in einem Kreisdiagramm dargestellt. Aufschlüsselung nach den beiden eingegebenen Richtungen vorgenommen.

- **Verteilung nach Richtungen**



Wie bei den früheren Kreisdiagrammen wird auch hier die Anzahl der Fahrzeuge in die eine oder andere Richtung erfasst, und zwar immer über denselben Messungszeitraum.

- **Tabelle: Detaillierte Aufschlüsselungen**

Verteilung nach Fahrzeugkategorie/Geschwindigkeitswerten																				
Richtung Orvult																				
	0 - 10	10 - 20	20 - 30	30 - 40	40 - 50	50 - 60	60 - 70	70 - 80	80 - 90	90 - 100	100 - 110	110 - 120	120 - 130	130 - 140	140 - 150	150 - 160	160 - 170	170 - 180	180 - 190	Verteilung Fahrzeugkategorie - Geschwindigkeit
außer Kategorie	0	0	0	0	0	0	0	0	0	0	0	0	0	0	0	0	0	0	0	0
Leichtfahrzeuge	57	14	24	85	224	943	3504	7052	4681	936	190	45	21	7	2	4	0	0	0	17789
LKW	6	7	1	3	4	16	44	37	15	1	0	0	0	0	0	0	0	0	0	134
Schwertransporter	45	17	8	25	31	106	196	148	46	6	1	1	2	0	0	0	0	0	0	632
Zweiräder	109	64	67	33	46	36	69	67	47	31	12	7	6	0	0	0	0	0	0	594
Summe Gesamtfahrzeuge	217	102	100	146	305	1101	3813	7304	4789	974	203	53	29	7	2	4	0	0	0	19149

Diese Tabelle zeigt uns eine Verteilung der Fahrzeuge nach Kategorie und Geschwindigkeit. Die Spaltenüberschriften zeigen die Geschwindigkeitsbereiche, die Zeilenüberschriften die Kategorien. So können Sie sehen, welche Fahrzeugtypen tendenziell schneller und welche tendenziell langsamer fahren. Für jede Richtung wird eine Tabelle ausgefüllt.

Installations- und Betriebsanleitung

Produkt : EVOTRAFFIC



- **Tabelle: Kategorien nach Datum**

Verteilung nach Fahrzeugkategorie/Datum																					
Richtung Orvault																					
weitere Kategorie	Di. 21/09/21	Mi. 22/09/21	Do. 23/09/21	Fr. 24/09/21	Sa. 25/09/21	So. 26/09/21	Mo. 27/09/21	Di. 28/09/21	Mi. 29/09/21	Do. 30/09/21	Fr. 01/10/21	Sa. 02/10/21	So. 03/10/21	Mo. 04/10/21	Di. 05/10/21	Mi. 06/10/21	Do. 07/10/21	Fr. 08/10/21	Sa. 09/10/21	So. 10/10/21	Mo. 11/10/21
Leichtfahrzeuge	1413	2811	2839	4059	865	5	6	2	1	0	0	2	0	1513	2726	1428	0	0	0	0	0
LKW	9	26	21	36	0	0	0	0	0	0	0	0	0	4	22	16	0	0	0	0	0
Schwertransporter	39	84	91	219	18	1	4	1	0	0	0	0	0	43	88	44	0	0	0	0	0
Zweiräder	43	97	87	167	34	4	5	5	7	2	4	4	1	22	61	51	0	0	0	0	0
Summe Gesamtfahrzeuge	1504	3018	3038	4481	1037	10	15	8	8	2	4	6	1	1582	2897	1539	0	0	0	0	0

Mit dieser Tabelle können Sie für jedes Datum den Fahrzeugtyp ermitteln, der am häufigsten in eine bestimmte Richtung gefahren ist. Diese Tabelle ist für jede Richtung verfügbar.

- **Tabelle: Fahrtrichtung nach Zeitfenster**

Verteilung nach Richtung / Zeit																									
	00Std - 01Std	01Std - 02Std	02Std - 03Std	03Std - 04Std	04Std - 05Std	05Std - 06Std	06Std - 07Std	07Std - 08Std	08Std - 09Std	09Std - 10Std	10Std - 11Std	11Std - 12Std	12Std - 13Std	13Std - 14Std	14Std - 15Std	15Std - 16Std	16Std - 17Std	17Std - 18Std	18Std - 19Std	19Std - 20Std	20Std - 21Std	21Std - 22Std	22Std - 23Std	23Std - 24Std	Anzahl Fahrzeuge nach Richtung und Zeiten
Orvault	60	32	16	11	64	55	189	665	990	839	915	1124	1384	949	938	1018	1583	2923	2874	1495	529	212	194	91	19150
Sautron	45	16	13	5	99	76	154	1126	1760	1091	1007	1222	1573	1320	1292	1268	1403	1477	1343	872	475	213	96	64	18010
Summe Gesamtfahrzeuge	105	48	29	16	163	131	343	1791	2750	1930	1922	2346	2957	2269	2230	2286	2986	4400	4217	2367	1004	425	290	155	37160

Die letzte Tabelle mit den Verteilungen zeigt Ihnen die Anzahl der Fahrzeuge, die je nach Zeitfenster und Richtung unterwegs sind. Anhand des nebenstehenden Beispiels lässt sich feststellen, dass das Verkehrsaufkommen zu der Rushhour am dichtesten ist (17-18 Uhr; 18-19 Uhr).

5.1.4 Registerkarte: Rohdaten

Informationen		Rohdaten				
	Datum	Zeit	Geschwindigkeit	Kategorie	Richtung	
73	21/09/2021	16:00:25	71	Leicht	Orvault	
74	21/09/2021	16:00:27	69	Leicht	Orvault	
75	21/09/2021	16:00:46	76	Leicht	Orvault	
76	21/09/2021	16:01:06	81	Leicht	Orvault	
77	21/09/2021	16:02:01	78	Leicht	Orvault	
78	21/09/2021	16:03:14	66	Schwer	Orvault	
79	21/09/2021	16:03:15	102	Leicht	Orvault	
80	21/09/2021	16:03:21	60	Schwer	Orvault	
81	21/09/2021	16:03:22	59	Mittel	Orvault	
82	21/09/2021	16:03:24	56	Zweiräder	Orvault	
83	21/09/2021	16:03:36	69	Leicht	Orvault	
84	21/09/2021	16:03:47	81	Leicht	Orvault	
85	21/09/2021	16:04:06	74	Leicht	Orvault	
86	21/09/2021	16:04:12	44	Zweiräder	Orvault	

In dieser Tabelle sind alle vom PC aufgezeichneten Daten aufgeführt. Sie finden dort eine Durchfahrtsnummer, Datum, Uhrzeit, Geschwindigkeit, Kategorie und Richtung. Alle diese Informationen sind mit jedem Fahrzeug verknüpft, das diese Straße befahren hat.


Installations- und Betriebsanleitung

Produkt : EVOTRAFFIC

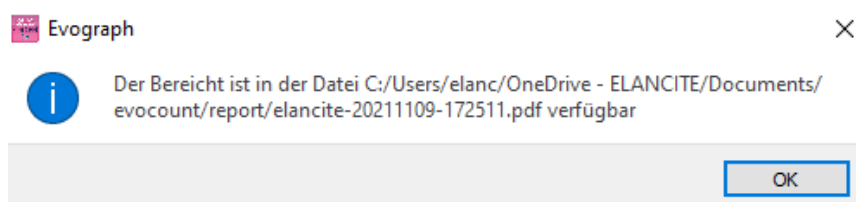


5.2 EVOtraffic_STATS-FUNKTIONEN

- **Konvertieren in eine PDF-Datei**

Wenn Sie auf dieses  Symbol am oberen Rand Ihres Fensters klicken, wird ein PDF-Dokument erstellt. Der Speicherort des Dokuments wird im folgenden Fenster angezeigt. Sie finden ihn über den folgenden Pfad:

Ordner "Dokumente" / Ordner "Evotraffic" / Ordner "Bericht"



Dieser Bericht ist ein detailliertes Dokument, das alle von EvoTraffic_Stats angezeigten Diagramme und Grafiken auflistet. In dieser Datei können Sie dieselben Daten wie in Ihrer Software anzeigen, mit Ausnahme der Tabellen. Auf diese Weise können Sie den Bericht ausdrucken, um ihn in Besprechungen Ihrem Team zu präsentieren.

- **Auswahl der Daten**

Die Diagramme umfassen zunächst den gesamten Messzeitraum. Um spezifische Daten für einen Zeitraum zu erzeugen, können Sie mit der Maus einen für Ihre Analyse geeigneten Messbereich auswählen. Die Auswahl kann für alle Balkendiagramme und Grafiken getroffen werden.



Wenn Sie den gesuchten Zeitraum zu weit herangezoomt haben, können Sie entweder *mit der rechten Maustaste klicken*, um die Ansicht ein wenig zu verkleinern, oder die *Escape-Taste* drücken, um zur ursprünglichen Ansicht zurückzukehren.

Installations- und Betriebsanleitung

Produkt : EVOTRAFFIC



6 TECHNISCHE DATEN

Technische Informationen	
Gewicht	1,1 kg
Abmessungen	240 x 21 x 48 mm
Breite der Straße	[2 bis 12] m
Typ des Schlauchs	Naturkautschuk / 6 x 12 mm / [- 45 °C bis 70 °C]
Abstand der Schläuche	[0,8 bis 1,2] m
Kategorisierung	2 Räder / Leichtfahrzeug / LWK / Schwertransporter
Batterie	Lithium - 3,6 V
Speicherkapazität	2 bis 2,5 Millionen Achsen
Autonomie	6 bis 12 Monate
Befestigungsplatte	Platte aus rostfreiem Stahl 316
Schutzgehäuse	Kunststoffgehäuse aus Polycarbonat
Wasserdicht	IP 64
Schrauben und Bolzen	Schrauben aus rostfreiem Stahl 316

Installations- und Betriebsanleitung

Produkt : EVOTRAFFIC



7 KUNDENDIENST

Unser Kundendienst kümmert sich um die Reparatur von Produkten, die unter Garantie oder außerhalb der Garantie stehen, um die Verkauf von Ersatzteilen und um alle Anfragen nach Erhalt Ihres Produkts.

7.1 SO ERREICHEN SIE UNS

- Auf unserer Internetseite, Abschnitt Kundenservice

Sie können sich schriftlich an uns wenden, wenn Sie technische Unterstützung oder Informationen benötigen: <https://www.elancity.de>, im Feld: Kundenservice

Unser Service-Team wird dann benachrichtigt und wird Ihnen binnen 24 Stunden nach Eingang Ihrer Anfrage antworten.

- Per Mail : kundenservice@elancity.de

7.2 ALLGEMEINE GESCHÄFTSBEDINGUNGEN

Neben der gesetzlichen Garantie der Konformität, für Mängel und / oder versteckte Mängel bietet die Firma Elan City eine Vertragsgarantie von 12 Monaten an, d.h. eine Gesamtgarantie von 24 Monaten ab dem Auslieferungsdatum des Produkts. Diese Garantie umfasst die Lieferung von Ersatzteilen, die Arbeitskosten, die für die Reparatur notwendig sind, sowie die Transportkosten, Hin- und Rücksendung des Paketes zu unserer Werkstatt, gemäß den hier im Dokument aufgeführten Bestimmungen für die Rücksendung an den Kundendienst.

7.2.1 Garantieausschlüsse

- Pannen aufgrund von Bruch, Sturz, Schock oder Vandalismus.
- Grobe Fahrlässigkeit und falsche Nutzung oder nicht erlaubte vorgenommene Veränderungen.
- Transportschäden aufgrund von Fahrlässigkeit in der Verpackungsweise, die nicht unseren Anforderungen vom Rückversand an den Kundendienst entspricht.
- Falsche Installation, die nicht unseren Installationsempfehlungen entspricht, mangelnde Wartung oder Veränderung des Produkts
- Zubehör und Verschleißteile sind nicht in der Garantiehaftung inbegriffen.

Jedes reparaturfähige Gerät mit einem Garantieausschluss, das an unseren Kundendienst zurückgesandt wird, unterliegt einem Kostenvoranschlag, der dem Kunden zur Annahme oder Ablehnung, vorgelegt wird. Bei Verweigerung hat der Kunde die Kosten von Elan City zu tragen (Transportkosten und Arbeitskosten zur Erstellung der Diagnose). Im Fall von nicht reparaturfähigen Produkten, informiert Elan City den Kunden per Einschreiben und stellt ihm das Gerät 45 Tage lang zur Verfügung. Nach dieser Frist wird das Gerät wieder Eigentum von Elan City.

Im Falle von wirtschaftlich irreparablen Produkten wird Elan City den Kunden informieren und ihm das Produkt während 45 Tagen zur Verfügung stellen. Nach Ablauf dieser Frist geht das Material wieder in das Eigentum von Elan City über.

Installations- und Betriebsanleitung

Produkt : EVOTRAFFIC



7.3 PANNE WÄHREND DER GARANTIEZEIT

7.3.1 Definition

Ein Gerät welches unter die Garantiezeit fällt gültig vom Lieferdatum und 24 Monate lang.

7.3.2 Vorgehensweise

Der Benutzer informiert unseren Kundendienst telefonisch oder per Mail schildert die Symptome der Problematik. Der Kundendienstmitarbeiter versucht das Problem zu erörtern und wird einige Tests zur Problemlösung mit dem Kunden durchführen.

Wenn dieses nicht zur Lösung der Problematik führt, wird eine Rückführung in die Werkstatt erfolgen. Dazu müssen Sie ein Rücksendeformular ausfüllen und unterzeichnen.

Sobald Sie das Rücksendeformular datiert und unterschrieben zurückgeschickt haben, wir Ihr Gerät von der Spedition in den folgenden Tagen abgeholt.

Ein funktionstüchtiges Gerät ohne Fehlfunktion wird nicht von der Garantie getragen. Unser Kundendienst informiert den Kunden darüber und ein Kostenvoranschlag über die Hin- und Rücktransportkosten und die Diagnosekostenpauschale von 160€/Netto.

Jede nicht vollständige Anfrage kann nicht begutachtet werden.

7.3.3 Durchschnittliche Reparaturzeit (ungefähre Dauer)

Sobald das Gerät in der Werkstatt eingetroffen ist, dauert es ca. 10 Werktage um die Reparaturarbeiten zu vollziehen.

7.4 PANNE AUßERHALB DER GARANTIELEISTUNG

7.4.1 Definition

Ein Gerät welches nicht in die Garantieleistung fällt, liegt ausserhalb der 24 Monate Garantiezeit oder ist von einer der Garantiausschlußgründe betroffen, sowie alle Veränderungen der Stromzufuhr. Die Hin- und Rücktransportkosten sowie die Arbeitskosten und Ersatzteile werden vom Kunden getragen.

7.4.2 Vorgehensweise

Der Kunde informiert unseren Kundendienst per Telefon oder Mail mit der Schilderung des Problems. Ein Kundendienstmitarbeiter begleitet Sie in Ihrer Anfrage und Rücktransportbedingungen nach dem Verkauf

7.4.3 Definition

Bei jedem Antrag auf Rücksendung eines Geräts zur Reparatur, Änderung oder Generalüberholung müssen unbedingt einige Anweisungen beachtet werden, damit das Paket unter den besten Bedingungen bei uns ankommt.

Der Antragsteller verpflichtet sich, die nachstehend aufgeführten Verkehrsmaßnahmen einzuhalten. Bei Nichteinhaltung dieser Anweisungen haftet nur der Absender (die Verantwortung des Spediteurs und die von Elan City kann nicht geltend gemacht werden). Der Absender verpflichtet sich daher, die Kosten für die Wiederherstellung der Funktionsfähigkeit des Geräts im Falle einer Streitigkeit mit dem Beförderer zu übernehmen.

Installations- und Betriebsanleitung

Produkt : EVOTRAFFIC



- **Transportbedingungen**

- Die Geräte müssen unbedingt in der Originalverpackung mit den Schutzfolien versandt werden. Wenn keine Verpackung aufbewahrt wurde, wird dem Kunden ein Kostenvoranschlag für eine sichere Verpackung, einschließlich Versicherung, zugesandt.
- Das Paket muss in beiden Richtungen fest mit Sicherheitsband verschlossen sein.
- Werden die Transportbedingungen nicht eingehalten, wird das Gerät an den Absender zurückgeschickt und die Genehmigung für die Rücksendung des Geräts annulliert.

7.5 ERSATZTEILE

Alle Ersatzteile und Zubehörteile können bei unserer Kundendienst bestellt werden. Die Transportkosten gehen zu Lasten des Kunden.

7.6 BENUTZERHANDBÜCHER / SOFTWARE










Alle Bedienungsanleitungen und Betriebssoftware für unsere Geräte finden Sie auf unserer Website <https://www.elancity.de> im "Kundenportal" unter Verwendung der in dieser Anleitung angegebenen Zugangsdaten.

Installations- und Betriebsanleitung

Produkt : EVOTRAFFIC



8 ANHANG: KLASSIFIZIERUNG

Kategorien	Fahrzeuge	Anzahl der Achsen	Beispiele für Illustrationen
2 Räder	Fahrräder und Mopeds	2	
Leichtfahrzeuge	PKW, Limousine, Nutzfahrzeug	2	
	Mit kurzem oder langem Anhänger, Wohnwagen	3 - 4	
LKWs	Bus, Wohnmobil, LKW	2	
	Bus und 3-achsiger LKW	3	
	4-Achsiger-LKW	4	
Schwertransporter	Einzelne Sattelzugmaschine, insgesamt 3 Achsen	3	
	Einzelne Sattelzugmaschine, insgesamt 4 Achsen	4	
	Einfacher oder doppelter Sattelzug, insgesamt 5 Achsen	5	
	Lastkraftwagen mit einem oder zwei Anhängern, insgesamt 6 oder mehr Achsen	6 oder mehr	